



**Cooperative Business and Innovative Rural Development:
Synergies between Commercial and Academic Partners C-BIRD**

FP7-PEOPLE-2013-IAPP

Marie Curie Industry-Academia Partnerships and Pathways (IAPP)

**Results and lessons learned from the
implementation of the first
Programme for rural development in
the context of Bulgaria's
membership in the EU**



Първа ПРСП

в условията на членство в ЕС

- Ограничен опит от предприсъединителен период
- САПАРД
- Проекти, финансирани от различни европейски програми
- Неизградени институции
- Недостатъчен административен капацитет



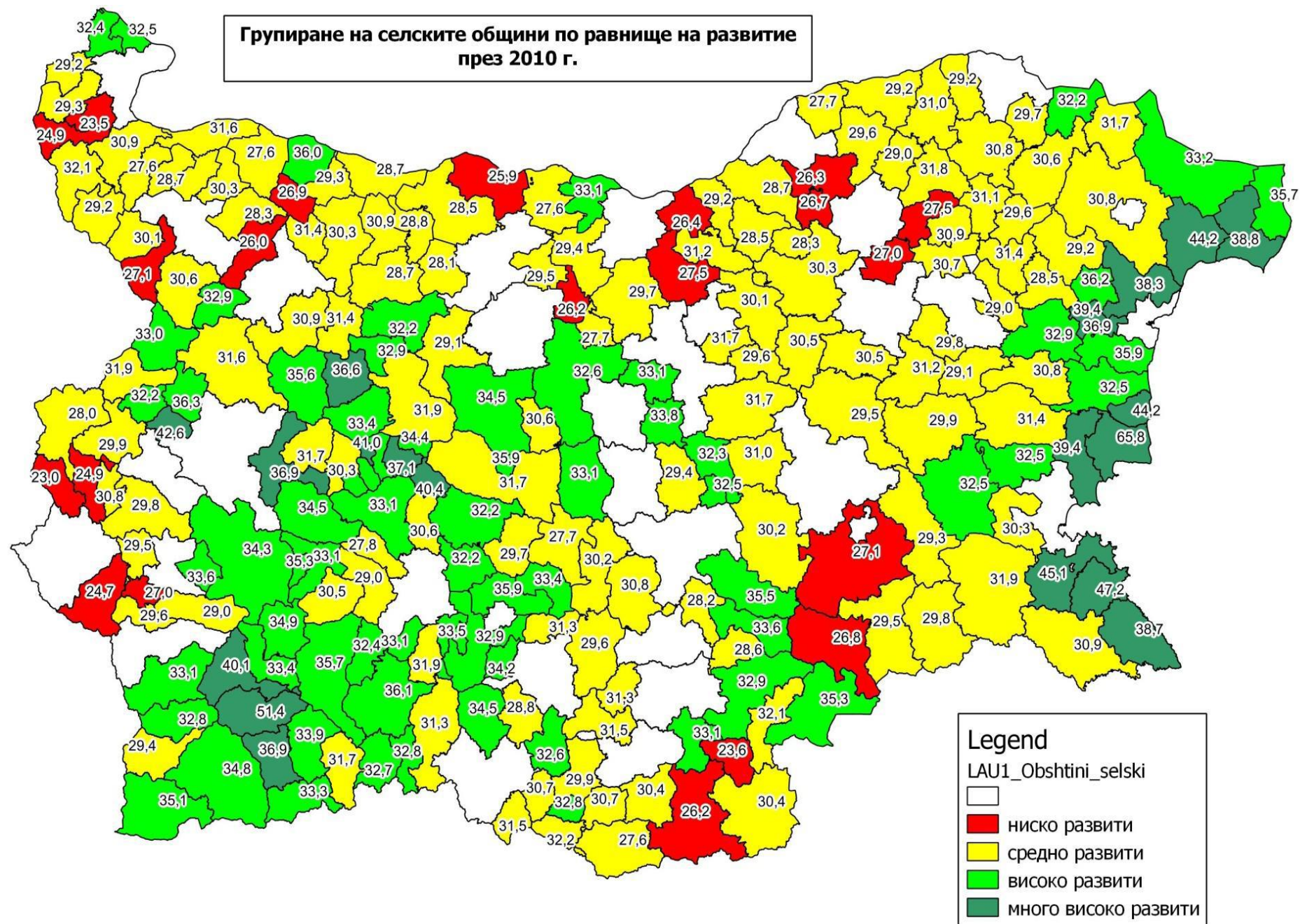
Селските райони на България

- По националната дефиниция, селските райони включват общините, в които най-голямото населено място има население до 30 000 души;
- 231 общини - 88% от българските общини;
- 81% от територията на страната;
- 39% от населението на страната;
- гъстотата на населението в селските райони - 31,6 души на кв.км и е два пъти по-ниска от средната за страната

Характеристики на селските райони

- Неблагоприятни демографски тенденции
- Влошена възрастова структура
- Силно влошена образователна структура на населението
- Ниска предприемаческа активност
- Преобладаващ малък и семеен бизнес
- Диспропорции в социално-икономическото развитие
- Изоставане на доходите на глава от населението
- Ниска степен на диверсификация, част от селските райони са традиционно зависими от един основен отрасъл (подотрасъл)
- Ниска производителност на труда

Групиране на селските общини по равнище на развитие през 2010 г.



Legend

LAU1_Obshtini_selski



ниско развити



средно развити



високо развити



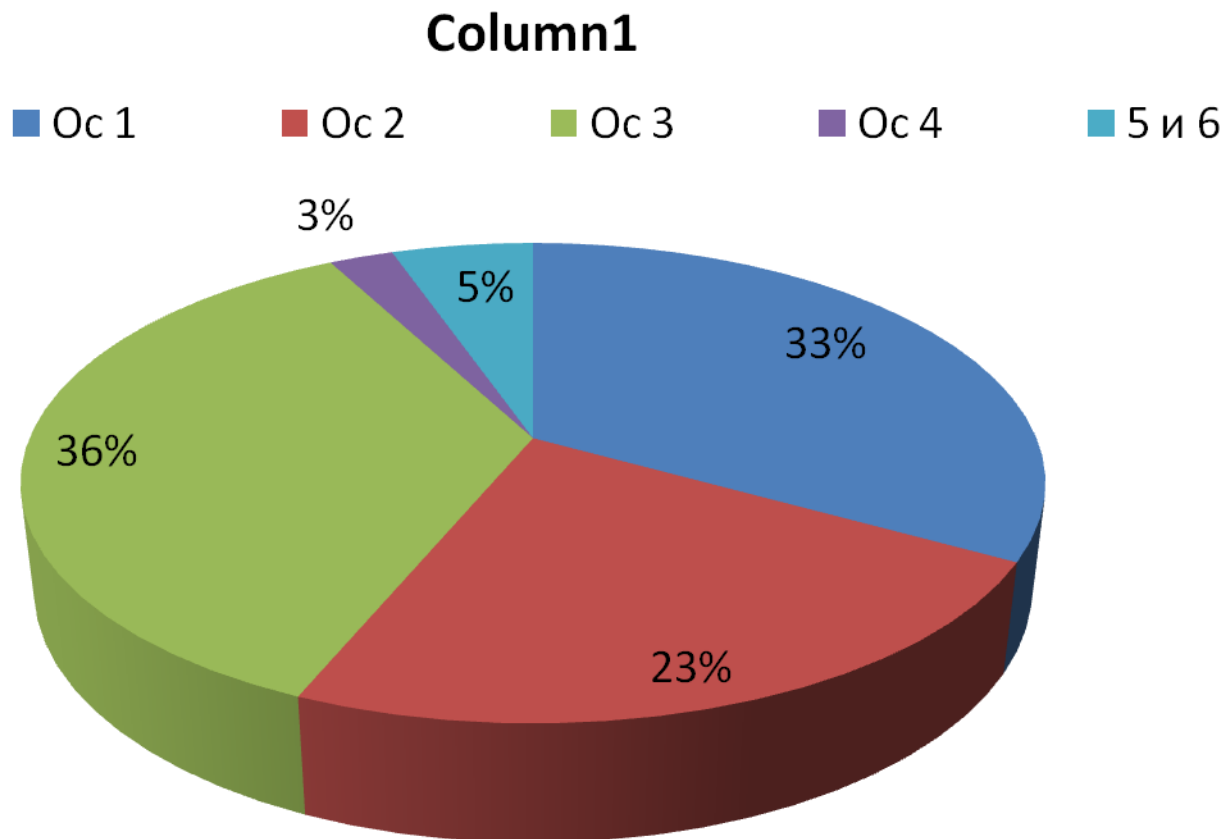
много високо развити



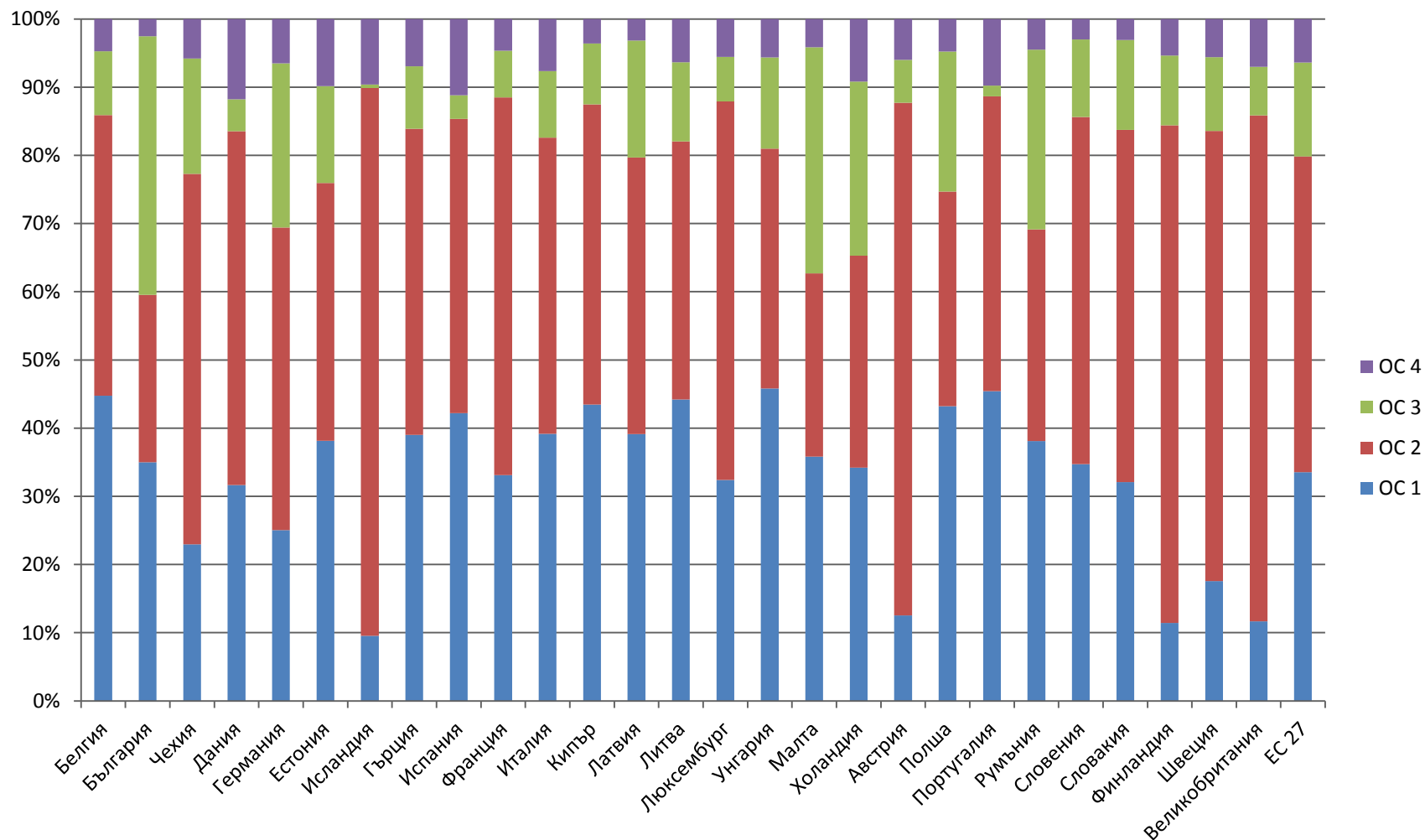
Структура на ПРСР (2007 – 2013)



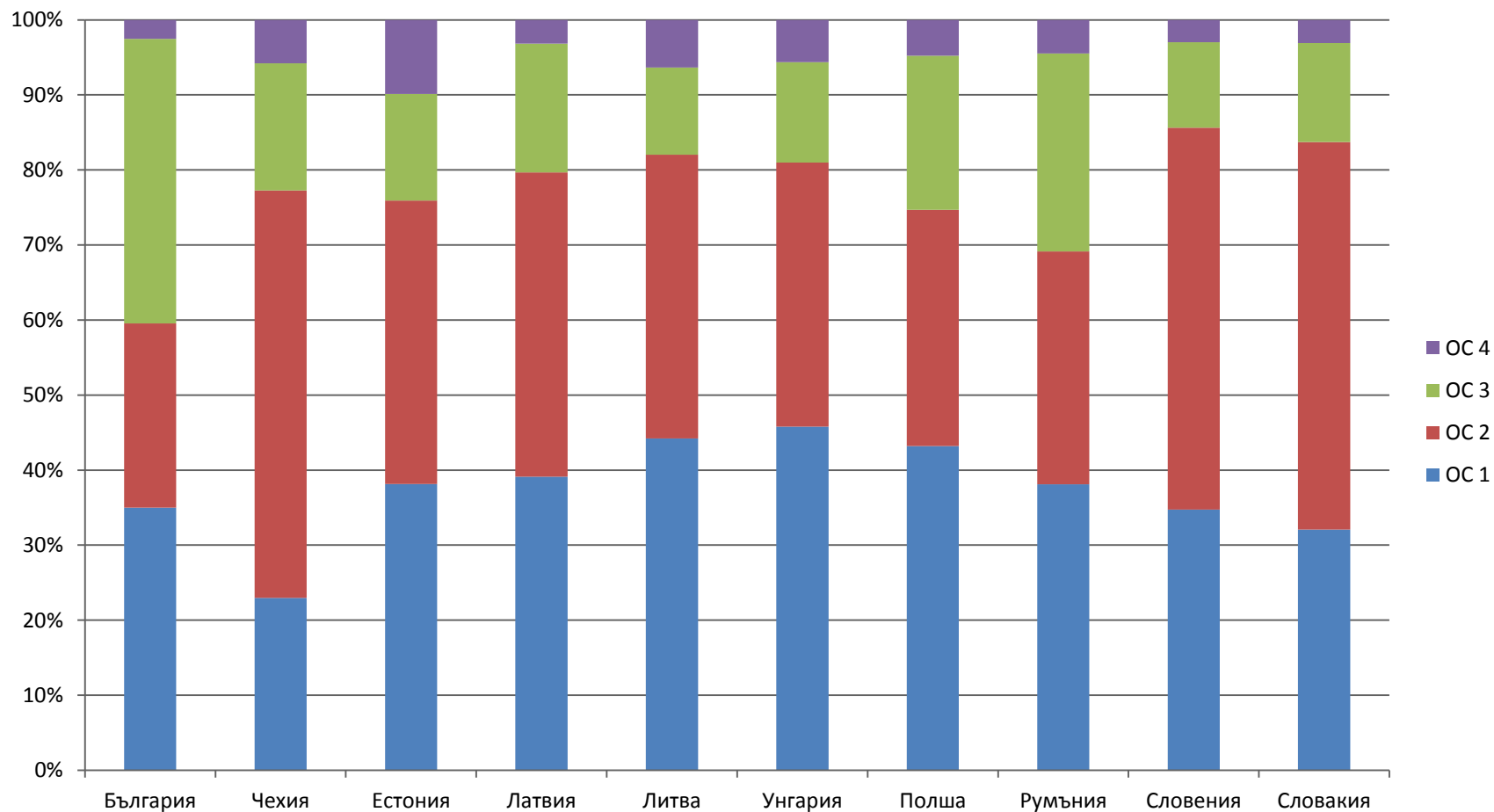
Структура на средствата по ПРСР



Структура на средствата по ПРСР (2007-2013) в ЕС-27



Структура на средствата по ПРСР (2007-2013) в 10 нови страни-членки



Реализация на ПРСР

- Недостатъчен административен капацитет на всички равнища
- По-късно стартиране на програмата
- Утвърдените схеми за изплащане на утвърдените публични средства
- Непрекъснати промени – 10 на самата ПРСР
- Несъгласуване на задължителни процедури по прилагане на мерки
- Непрекъснати промени на наредби по реализация на мерките – често сред стартирала реализация на проекта
- Непризнаване на направени разходи
- Дълъг срок на одобряване на проекти

Резултати

- Правило $n+2$
- Няма обобщени окончателни резултати
- Съществуват анализи за напредък на изпълнението на отделните мерки

Неокончателни данни за усвояване на средства (на база сключени договори)

Успешно реализирани		“Провалени мерки”	
Мярка	%	Мярка	%
112 Създаване на стопанства на млади фермери	134.88	111 Обучение	35,5
121 Модернизиране на земеделските стопанства	107.35	114 Използване на консултантски услуги	0,3
123 Добавяне на стойност към земеделски и горски продукти	103,7	122 Подобряване на икон. стойност на горите	3,33
226 Възстановяване на горския потенциал и въвеждане на превантивни дейности	72,5	141 Подпомагане на полупазарни стопанства в	41,8
311 Разнообразяване към неземеделски дейности"	61.22	142 Създаване на организации на производители	3,67
312 Подкрепа за създаване и развитие на микропредприятия"	95.00	223 Първоначално залесяване на неземеделски земи	27,8
313 Насърчаване на туристическите дейности	84.15	421 Междутериториално и транснационално сътрудничество	16,2
321 Основни услуги за населението и икономиката в селските райони	802.27		
41 Прилагане на стратегиите за местно развитие	98,65		

Резултати и въздействия

2007-2013.....

Демографски

- продължава спадът на броя и гъстотата на населението;
- увеличава се рискът от обезлюдяване на значителни територии в селските райони;
- населението на предимно селските райони намалява с 8%, което е значително по-високо от средното за страната (5%). Около 70% от спада на населението се дължи на отрицателния естествен прираст, а останалите 30% - на миграция
- В България, като цяло, протича процес на застаряване на населението. През 2012 г., само 13% от населението в предимно селските райони е на възраст под 15 г., а 20% е над 65 г. Населението в трудоспособна възраст абсолютно и относително намалява.

Демографски - 2

- Образователният статус на работната сила в селските райони се подобрява, но делът на хората с по-високо образование е много по-нисък от средния за страната.
- В България делът на населението, живеещо в риск от бедност или социална изолация е висок (49% през 2012 г.) като най-засегнати са слабо населените територии на селските райони (61%).

Сектори

- Индустриалният сектор създава около една трета от добавена стойност и заетостта в селските райони (37% от БДС и 27% от заетостта). В много от районите индустрията е слабо интегрирана с местната икономика и се развива на база на оползотворяване на предимството на по-ниската цена на труда.
- Слабо е развитието на секторите, които добавят стойност към произвежданите първични продукти или оползотворяват други местни ресурси.

Сектори

- Секторът на услугите създава около половината от добавена стойност в предимно селските райони (52%) и има значително по-малък дял в заетостта (40%). Преобладаващият дял от заетостта в услугите се пада на публичните услуги, търговията, хотелиерството, ресторантьорството и транспорта.
- Селските територии имат голям потенциал за развитие на *устойчив туризъм* чрез опазване и експониране на природното и културно наследство и насърчаване на приемственост по отношение на живото наследство и традициите. Около 40% от всички общини в селските райони имат относително добро туристическо развитие, като използват ресурсите на територията за развитие на културен, приключенски, природолюбителски, балнеолечебен, селски и друг тематичен туризъм.

Инфраструктура

- В селските райони има развита мрежа за образователни и здравни услуги - 440 болници и лечебни заведения за извънболнична помощ, 1 140 детски градини, 1 150 общообразователни и 160 професионални гимназии и училища, но състоянието на инфраструктурата и оборудването в две-трети от тях е влошено.
- Достъпът до социални услуги в общността за уязвими групи в селските общини се подобрява, но капацитетът е крайно недостатъчен, а потенциалът за развитие на иновации в социалните услуги не се използва.
- Пътната мрежа в селските райони е относително добре развита, но не е добре поддържана. Общинските пътища, които обслужват комуникациите между населените места и общинския център, са 19,4 хил. км, като две-трети от тях се нуждаят от рехабилитация.

Инфраструктура 2

- В селските райони водоснабдителната мрежа надхвърля 40 000 км, но по-голямата част от нея е напълно амортизирана, което води до загуби на вода и рискове за качеството на водата.
- В преобладаваща част от селските територии са запазени връзките в местните общности, но готовността и капацитетът им за участие в дългосрочни многосекторни партньорства са недостатъчни и неравномерно развити.
- В последните години се наблюдава активизиране на дейността на читалищата и неправителствени организации, насочени към опазване на наследството и устойчиво развитие. Чрез изпълнение на проекти по различни програми е постигната определена промяна в нагласите на местните общности и е натрупан опит в планиране и реализиране на местни инициативи за развитие.

Икономическо развитие

- Икономическото развитие на селските райони, измерено чрез БВП на глава от населението е сред най-ниските в ЕС (28% от средното за ЕС), поради непълно използване на работната сила, структурни проблеми на икономиката и по-ниска производителност. Селските райони продължават да изостават в икономическото си развитие от градските райони в страната.
- В селските райони развиват дейност 97,6 хил. фирми, в които са заети 501 хил. души или около 25% от всички в страната през 2012 г. Преобладаваща част от фирмите са микро-фирми – 90 хил., които осигуряват заетост на около 170 хил. души. Гъстотата на фирмите в селските райони е 34 фирми на хиляда души население, което е близо два пъти по-ниско отколкото в градските райони – 61.
- Инвестициите и производителността на труда в селската икономика са ниски.

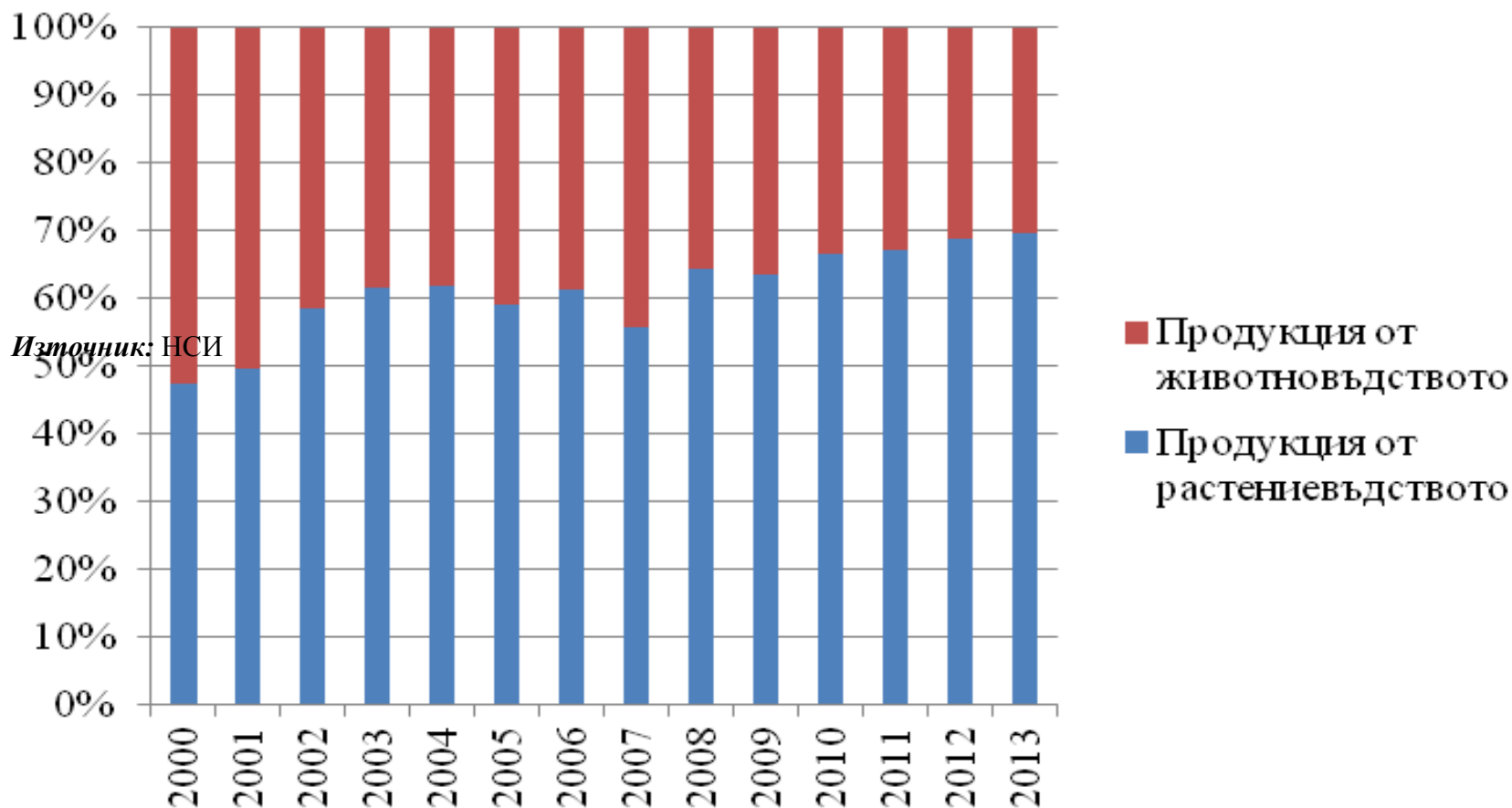
ниска степен на диверсификация

- Икономиката на селските райони е с ниска степен на диверсификация. В първичния сектор в предимно селските райони се създава много висок дял от добавената стойност и заетостта (съответно 11%, и 32% в селските райони). Развитието на неземеделските сектори се спира от по-лошите инвестиционни възможности, по-високия инвестиционен риск и разходи, ниските доходи и високата бедност, по-ниското качество на работната сила и публичната инфраструктура, достъпа до информация, обучение, консултации и кредит.

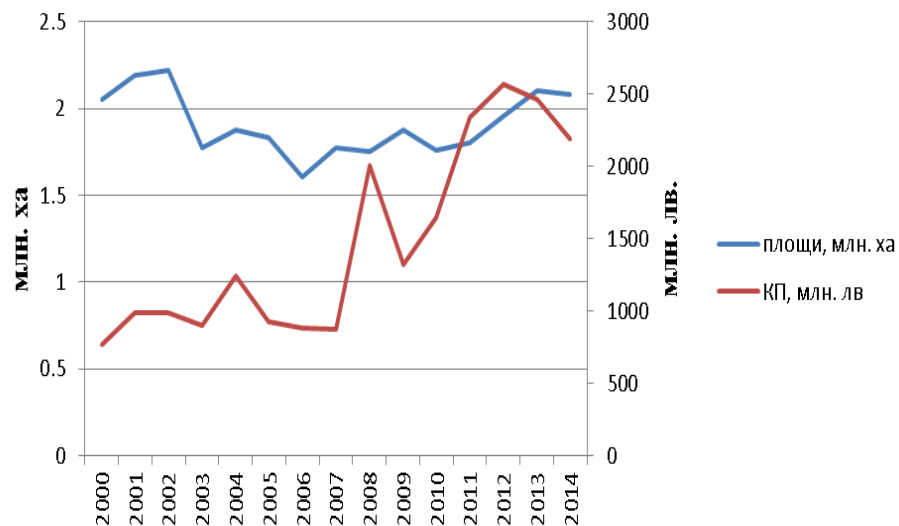
Sector Agriculture

	2007	2014	%
BDS for sector Agriculture, forestry and fishery (million Euro)	1443	1607	11%
Share of BDS for sector “Agriculture, forestry and fishery” of the total BDS	4.7	4.8	2%
Production from horticulture (million Euro)	1,566	2,485	59%
Production from livestock breeding(million Euro)	1,246	1,087	-13%
Value of production from horticulture and livestock breeding(million Euro)	2,812	3,572	27%
Production of agricultural service(million Euro)	225	247	10%
Production from branch “Agriculture”(million Euro)	3,315	4,009	21%

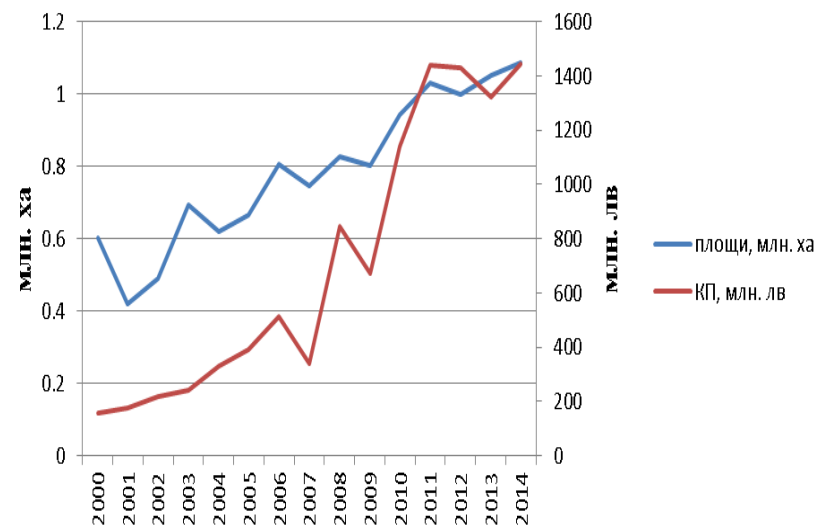
Продукция от растениевъдството и животновъдството



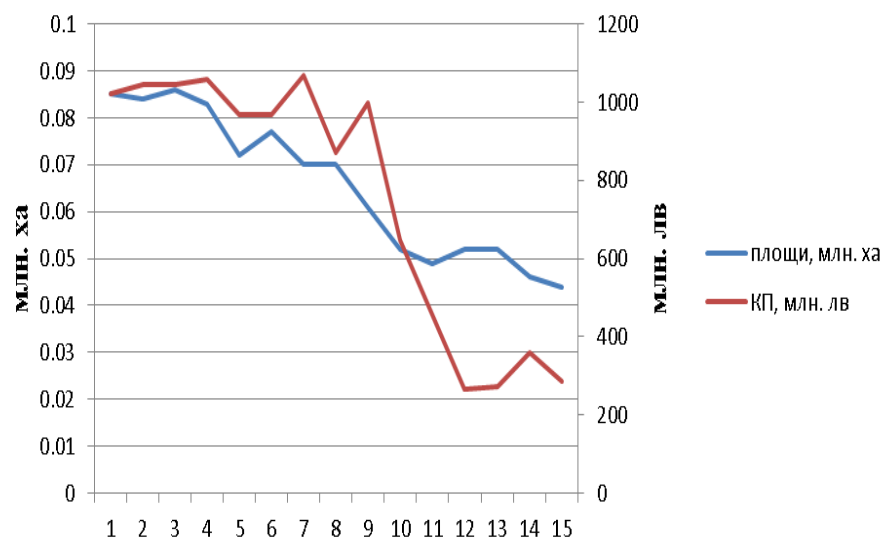
Зърнено-житни култури



Маслодайни култури

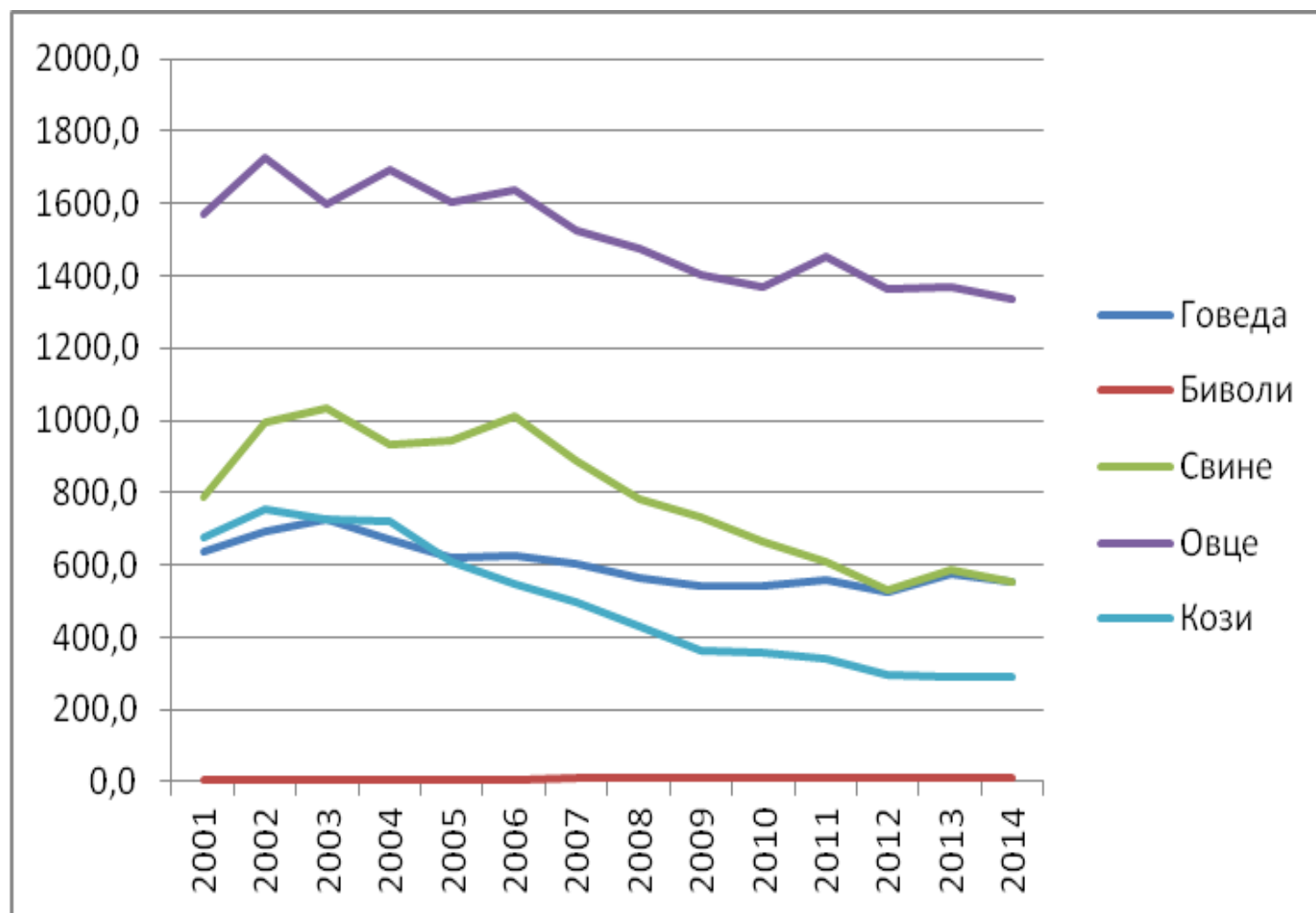


Зеленчуци



Трайни насаждения





Брой земеделски стопанства по ГОДИНИ



Показатели	2005	2007	2010	2013	2013/ 2005
България	534 610	493 130	370 490	254 142	47.54 %
Малки стопанства	153 900	119 590	85 770	78 931	
<i>от 2 000 до 3 999 евро СПО</i>	108 720	81 490	59 480	51 384	
<i>от 4 000 до 7 999 евро СПО</i>	45 180	38 100	26 290	27 547	

Промени в орг. структури

Земеделски стопанства	Брой			Среден размер в ха		
	2005	2013	%	2005	2013	%
ЗС на физически лица	515 300	237 317	46		5,15	
Еднолични търговци	2158	1871	86,7		290,19	
Кооперации	1525	811	53,18		691,13	
Търговски дружества	1 312	4 323	329		323,14	
Сдружения и др.	234	272	116,2		243,97	
Всичко	520 529	244 594	47		15,51	

Структура на използваните земеделски земи в земеделските стопанства с различен юридически статут (2013 г.)



Прилагане на СЕПП в България

	Директни плащания %	Таван за директни плащания, млн. лв	Плащане на хектар по СЕПП, лв/ха
2007	25	395,26	103,86
2008	30	486,64	127,87
2009	35	566,78	162,29
2010	40	638,90	182,94
2011	50	782,39	224,03
2012	60	923,56	264,45
2013	70	1082,04	309,83

Мерки, непосредствено свързани с
проблемите на



142 Насърчаване на създаването на
организации на производители

Ос 4 - Подходът ЛИДЕР

Индикатори и цели на мярка “Насърчаване на създаването на организации на производители”

Вид индикатор	Индикатор	Цел 2007-2013г.
Продукт/извършени дейности	Брой подпомогнати организации на производители	150
	Оборот на подпомаганите организации на производители (в млн. евро)	307
Резултат	Брой на стопанствата, излезли на пазара	200
Въздействие	Производителност на труда (ΔБДС/ГРЕ в евро)	680

Напредък

- Кандидатствали – 5
- Одобрени – 4
- Реализирани плащания - 2

ПРСР 2007-2013 по мярка 142

Източник: Отчет на Европейската Комисия, 2013

Страна	Финансов план ПРСР 2007-2013, хил. евро	мярка 142, хил. евро	мярка 142, %	Усвоени средства по мярка 142, хил. евро	Усвоени средства, %
България	2 603 359	207	0,01	12	5,8
Чехия	2 857 506	6 603	0,23	6 506	98,5
Естония	723 737	3 361	0,46	1 881	56,0
Кипър	164 564	1 500	0,91	414	27,6
Латвия	1 054 374	1 019	0,10	809	79,4
Унгария	3 860 091	51 652	1,34	41 981	81,3
Малта	77 653	743	0,96	47	6,3
Полша	13 398 928	136 875	1,02	74 069	54,1
Румъния	8 124 199	20 000	0,25	1 261	6,3
Словения	915 993	653	0,07	444	68,0
Словакия	1 996 908	18 088	0,91	12 728	70,4
Общо		240 701		140 152	58,2

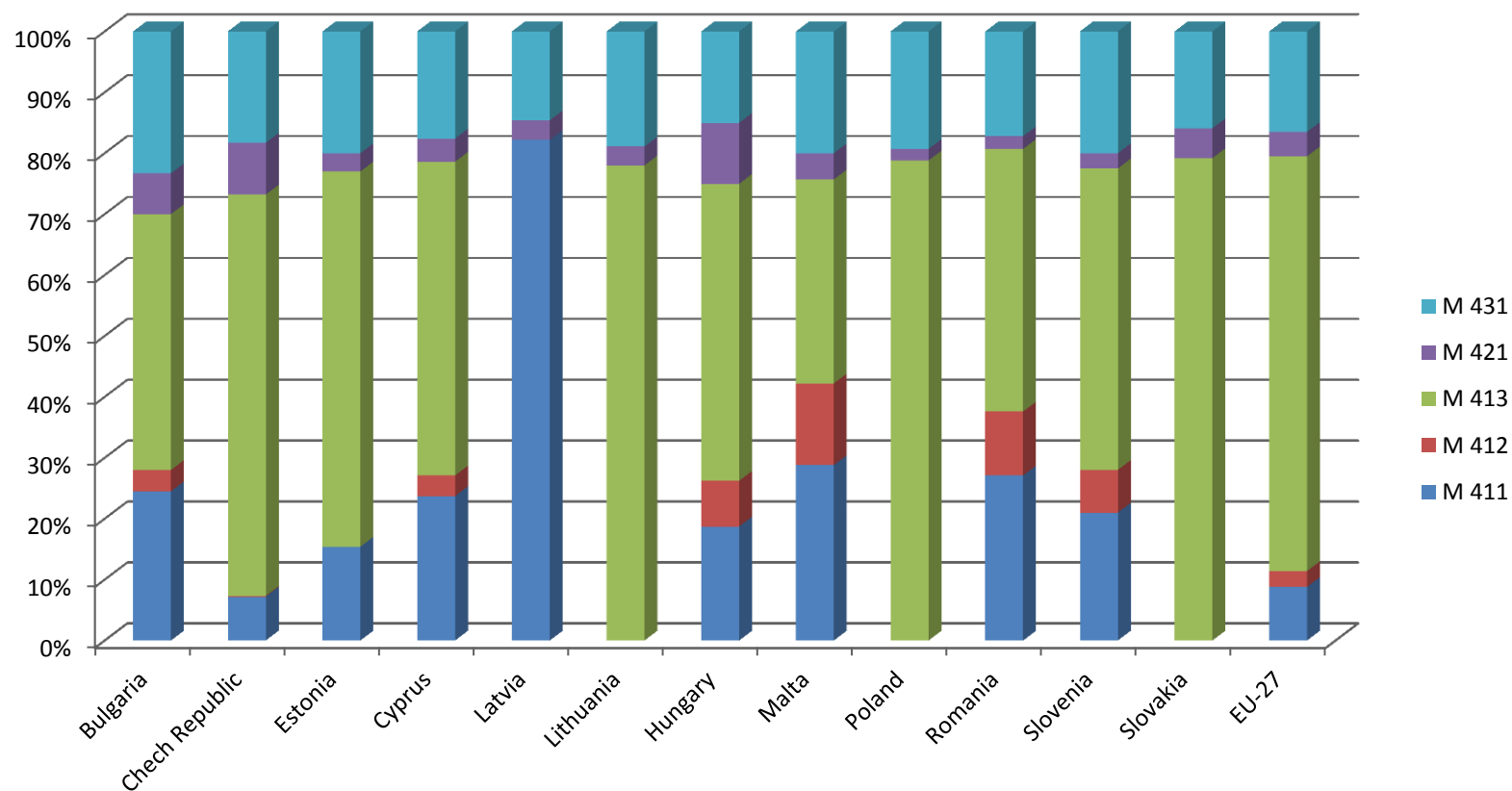
ЛИДЕР

- Недостатъчен опит
- Нисък относителен дял от общия бюджет на ПРСР
- Много мерки

Distribution of EU-12 by share of funds under Axis 4 LEADER of the total amount of funds in national rural development programs

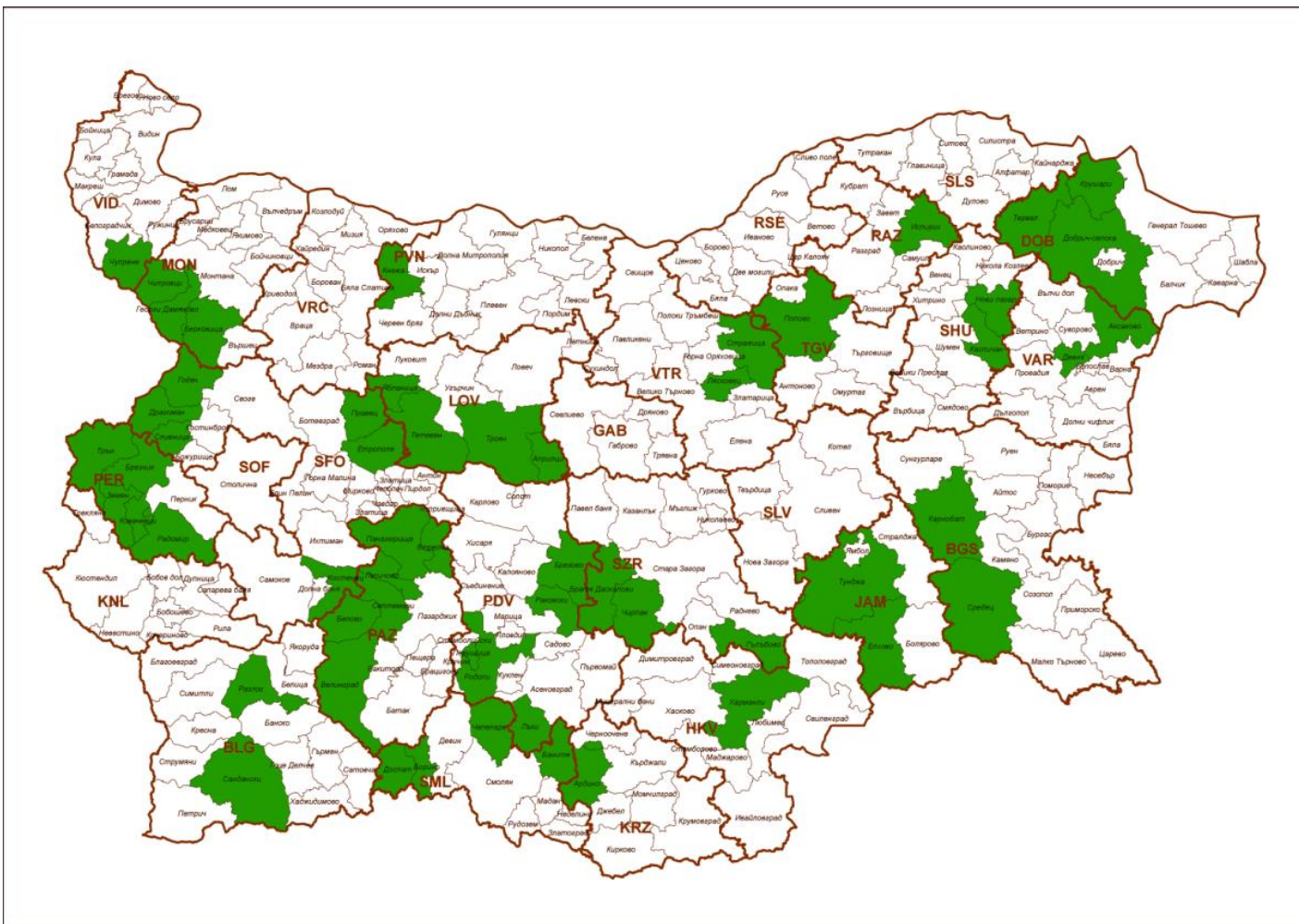
Indicators	Number of countries	Structure	Countries
up to 3	4	32,2	Bulgaria, Slovenia, Slovakia, Latvia
3,1 - 4	2	16,7	Cyprus, Malta
4.1-5	2	16,7	Romania, Poland
5.1-6	2	16,7	Czech Republic, Hungary
over 6	2	16,7	Estonia, Lithuania

Подходът ЛИДЕР





МИГ



Благодаря за
вниманието!

